

Les Zanimos

FICHE TECHNIQUE « C'est pour ma pomme » Contact : 06 74 40 03 86

Espace de jeu :	Ouverture 6m, Profondeur 4m50, Hauteur 3m50
Durée du spectacle :	50 mn
Montage :	4h + un filage du spectacle
Démontage :	2h
Jauge public :	200 personnes
Equipe :	3 personnes en tournée

EN SALLES NON-ÉQUIPÉES :

La compagnie ramène tout le matériel nécessaire (Son et lumière)

RESTE A FOURNIR PAR L'ORGANISATEUR :

- 1- Présence d'une personne habilitée à l'électricité du lieu dès notre arrivée.
- 2- Aide d'une ou deux personnes au déchargement et au chargement.
- 3- **NÉCESSITÉ DE FAIRE LE NOIR DANS LA SALLE AVANT notre arrivée.**
- 4- **Minimum 5 PRISES SECTEUR 220V 16A sur 5 CIRCUITS INDÉPENDANTS (impérativement).** Les circuits doivent arriver dans la salle où nous jouons. Au cas où il faut chercher un circuit dans une autre pièce, prévoir les rallonges nécessaires.
- 5- Prévoir deux paravents de 2m de haut recouverts de tissu noir (selon les lieux).
- 6- Concernant l'accueil du public : prévoir deux à trois rangées d'assises sur des coussins, puis deux à trois rangées sur des petites chaises avant le gradinage (ou les chaises).
- 7- Nous jouons de préférence au sol, et au plus proche du public (laisser un couloir de 1m). S'il y a une estrade, elle ne doit pas dépasser 60cm de haut, sauf en cas de gradinage permettant à l'ensemble du public d'avoir également une vue sur l'ensemble du plateau.
- 8- Prévoir : une loge chauffée, des bouteilles d'eau et un en-cas.

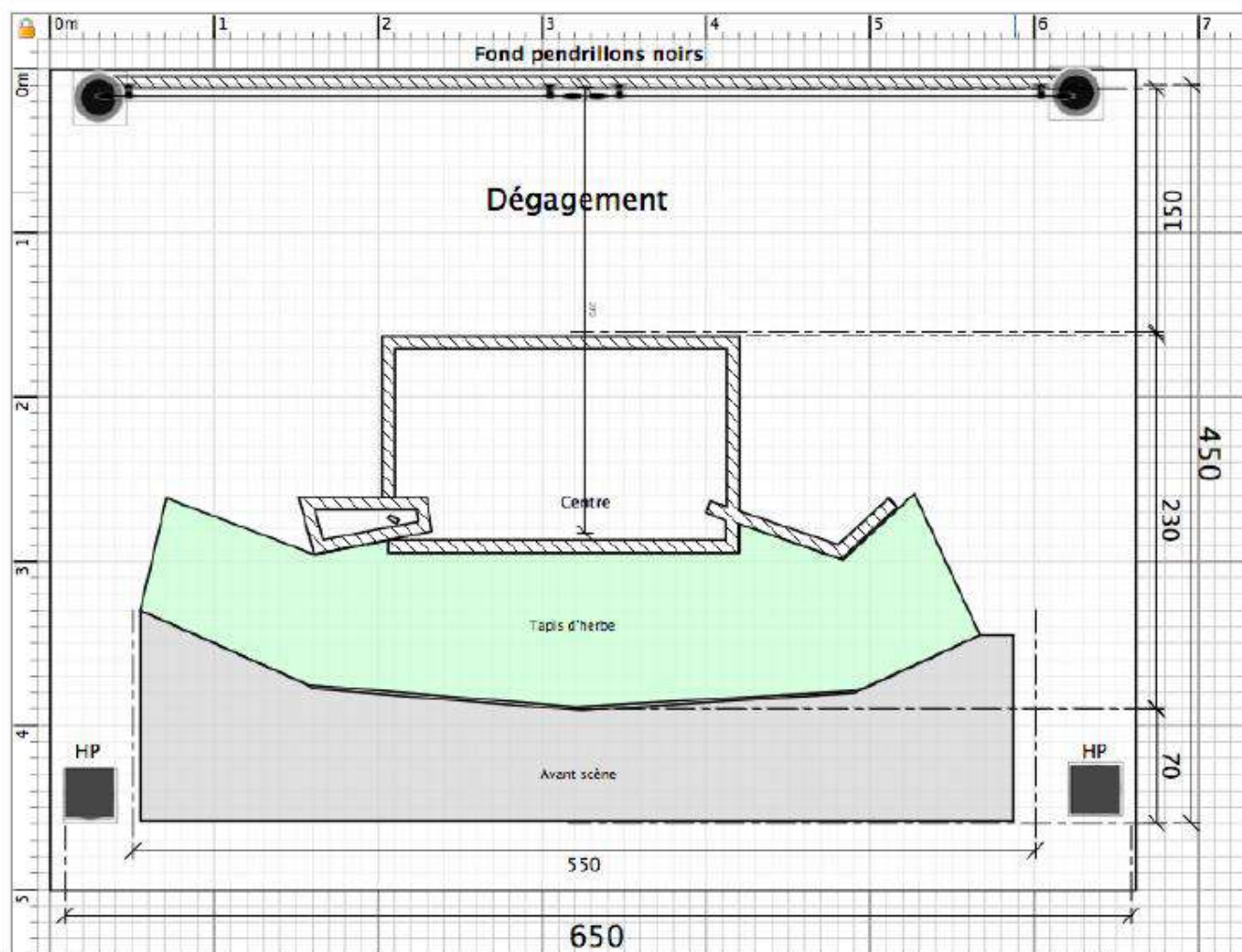
EN SALLES ÉQUIPÉES (voir plan de feu) :

- 1- L'implantation lumière et son devra être faite avant notre arrivée et en consultation préalable. Sinon, prévoir deux heures de montage en plus.
- 2- Présence d'un technicien lumière et son
- 3- Pendrillonnage : Boîte noire et deux plans à l'italienne à l'avant scène laissant 7m d'ouverture.
- 4- Nous jouons de préférence au sol, et au plus proche du public (laisser un couloir de 1m). S'il y a une estrade, elle ne doit pas dépasser 60cm de haut.
- 5- Concernant l'accueil du public : prévoir deux à trois rangées d'assises sur des coussins, puis deux à trois rangées sur des petites chaises avant le gradinage (ou les chaises).
- 6- Prévoir : une loge chauffée, des bouteilles d'eau et un en-cas.

Possibilité de jouer en régie autonome (avec notre matériel son et lumière). Seul un pendrillonnage sera alors demandé.

Pour tout complément d'informations, contacter notre régisseur (Laurent : 06 87 07 14 40 ; lfollot672@gmail.com).

PLAN DE SCÈNE



Public

Notes :

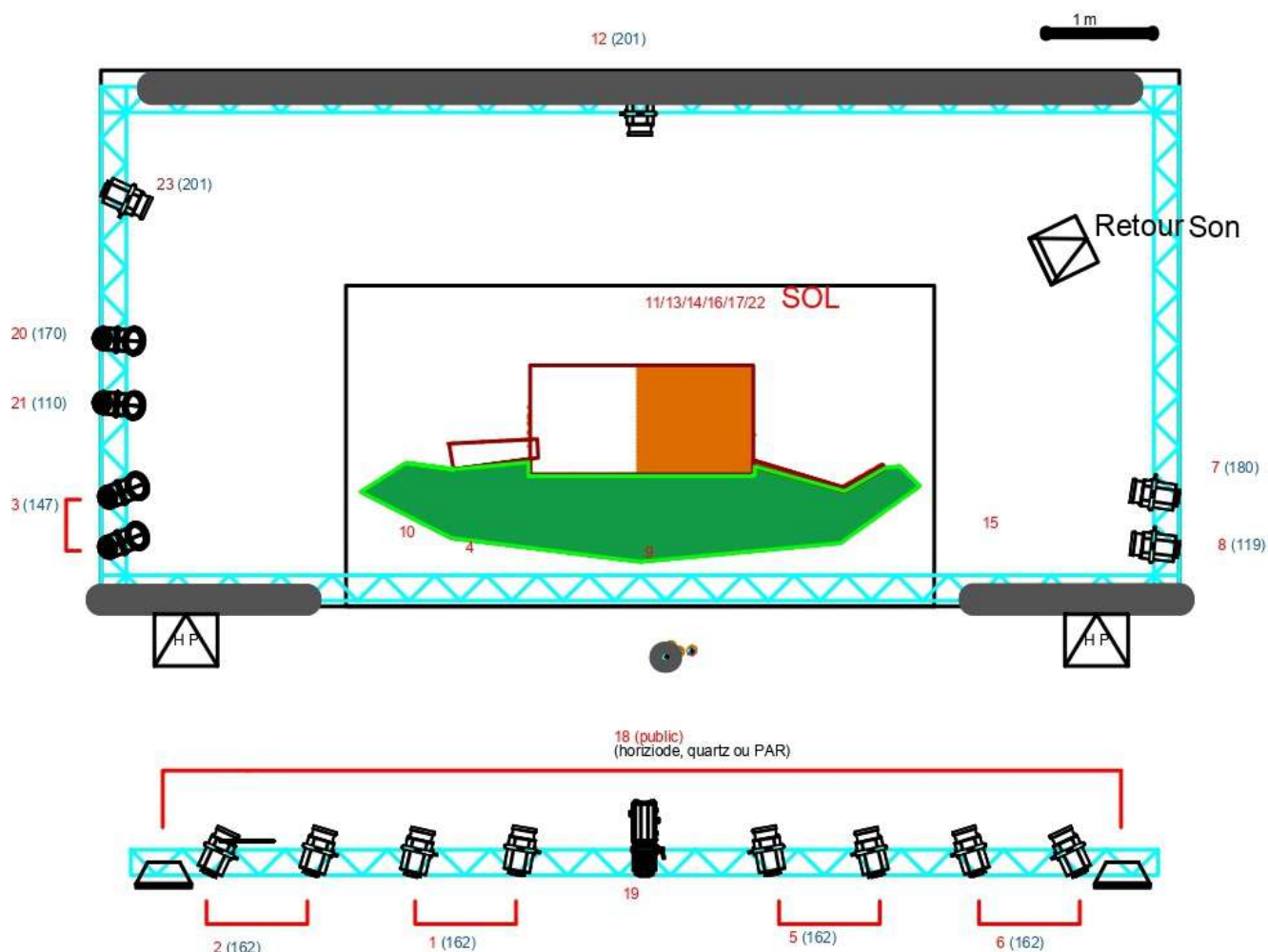
- Couloirs latéraux nécessaires et couloir central bienvenu
- Nous condamnons certaines places aux extrémités si l'angle de vue n'est pas satisfaisant.
- Pour le confort des spectateurs, nous recommandons de limiter les dernières places à 10m de l'avant-scène.
- Nous jouons au plus proche du bord plateau (même dans le cas d'un proscénium).

PLAN DE FEU - en salle équipée

"C'est pour ma pomme" - Cie Les Zanimos

Contact régie - Laurent Follot (06 87 07 14 40)

lfollot672@gmail.com



Découpe 614



PAR 64 CP61



PC 1kw

LIGNES

FILTRES

LUMIERE : 23 circuits 10A.

Prévoir une console 24 circuits.

Les sources des circuits apparaissant au sol (4, 9, 10, 11, 13, 14, 15, 16, 17, et 22) sont fournies par la compagnie.

SON : Prévoir un système de diffusion adapté à la salle et une console. Nous apportons 2 kits HF, ainsi qu'un double lecteur CD.

EQUIPEMENT DU PLATEAU :

- Hauteur sous perche : 4m minimum.
- Boîte noire et cadre de scène en pendrillons noirs.